

## IMAGINE ROTARY

2022-23年度 RI会長／ジェニファー・ジョーンズ  
RI.D2590ガバナー／志村 雄治  
横浜旭RC会長／安藤 公一

「想像してください、私たちがベストを尽くせる世界を。  
私たちは毎朝目覚めるとき、その世界に変化をもたらせると知っています。」

国際ロータリー第2590地区

### 横浜旭ロータリークラブ

事務所 横浜市旭区二俣川1-37-3 NUTS1階／〒241-0821  
TEL.045-465-6702／FAX.045-465-6712  
http://yokohamaasahirc.cho88.com  
Email:asahirc@titan.ocn.ne.jp

例会場 二俣川相鉄ライフ 4Fコミュニティサロン  
例会日 毎週水曜日／12時30分～1時30分



横浜市幼稚園協会へエコペーパー石鹸配布



ガールスカウトとクリーン作戦



鎌倉・江の島へ親睦旅行

2022年10月12日 第2480回例会 VOL.54 No.13

■司会 親睦 北澤 正浩

■開会点鐘 会長 EL 田川 富男

#### ■出席報告

会員数	20名	本日の出席数	15名
本日の出席率	75.00%	修正出席率	78.95%

#### ■本日の欠席者

安藤、宋、東谷、福村、二宮

#### ■オンライン出席者

岡田

#### ■他クラブ出席者

新川（横浜中 RC）五十嵐（横浜瀬谷 RC）  
安藤（地区）

#### ■会長報告

田川 富男

安藤会長がゴルフコンペ参加のために例会欠席され、副会長報告をさせていただきます。

つきましては、安藤会長より報告書面の代読をお願いされましたので、よろしく願いいたします。

秋の天候も気まぐれですからコンペも大変ですが好成績を期待しています。

自分からは別に報告できる話しはありませんが、私の考えですが安藤年度も2回目となると会長報告もリズムカルな報告に感じられるのは自分だけでしょうか、来期に2回目の会長を務

める予定の自分としては不安を感じています。

でも、皆さんにご協力をお願いして次年度を進めたいと思います。

▷本日は地区のポリオ撲滅チャリティーゴルフ大会参加のため、田川会長エレクトにお願いしています。宜しくお願い致します。

先週末の金曜日は、12月中下旬並み最高気温12℃程の寒い一日でした。この1週間、日毎に10℃以上も気温の上下があり体調管理に気を付けないといけないと実感しています。勿論引き続き新型コロナ感染拡大防止に気を付けていかねばならないことは言うまでもありません。

今年最後の三連休は、9月の2回の三連休よりは天候も良く、観光地各地の人手もコロナ前を思い出させるくらいの混雑ぶりを見せたと報道されていました。昨日11日からは、来日外国人枠制限も撤廃され、全国旅行支援も始まりと観光・旅行業界は活況を呈することとなるでしょう。同業界にとって明るい話題となりました。

海外の話題では、ウクライナによるクリミア大橋の破壊とそれに対するロシアのウクライナ各地への報復としてのミサイル攻撃でした。未

だに数多くの市民が被害に遭っていることに心を痛めずにはられません。

プロ野球ではクライマックスシリーズが始まりソフトバンク、阪神が勝ち上がりました、月曜のセーグ 第3戦の横浜 DeNA は惜しかった。来シーズンに期待したいと思います。柔道世界選手権では日本選手大活躍で5日目を終わった時点で毎日メダルを獲得しています。東京五輪後の強化も順調のようです。

ラグビーでは、女子ワールドカップが8日に開幕、9日に日本は優勝候補のカナダに力負け、次戦の勝利を期待します。男子は豪州代表候補との第二戦に臨み1点差の逆転負け、もう1試合あるので、それには何としても勝ってほしいと思っています。

#### ▷地区関係

1) 10月13日(木)に地区の財団セミナー開催の案内がきました。安藤と増田委員長が参加する予定です。

2) 11月11日-12日開催の地区大会の案内がきました。従来通り全員登録を予定しています。日程の調整をお願いします。

3) 「世界ポリオデー」イベント開催の案内がきています。10月23日(日)13時~16時桜木町駅前広場にて開催されます。

4) RLIパートⅡが10月16日(日)9時~17時聖光学院にて開催されます。新川幹事に参加をお願いします。旭ふれあい区民まつりと日時

がかぶりますので。

5) 10月15日(土)に米山学友会総会が新横浜グレイスホテルで開催されるとの案内が来ています。▷クラブ関係は特にありません。

#### ■ニコニコBOX

新川 尚/中谷さん、本日の卓話宜しく願います。

田川 富男/安藤会長の代理として務めさせて頂きます。宜しくお願い致します。

佐藤 利明/①久し振りの例会出席で、皆様の元気な顔を見て嬉しく思います。②前立腺がんと診断され、重粒子線放射治療を受けてきました、全快ではないのですが、これから泌尿器科で治療を受けます。③中谷先生今日の卓話楽しみにしてきました。

内田 敏/中谷様本日の卓話楽しみです。よろしく願います。

五十嵐 正/中谷さん、本日の卓話宜しく願います。

北澤 正浩/中谷さん、卓話楽しみにしております。

佐藤 真吾/中谷さんの卓話楽しみです。

市川 慎二/中谷さんの卓話楽しみにしています。

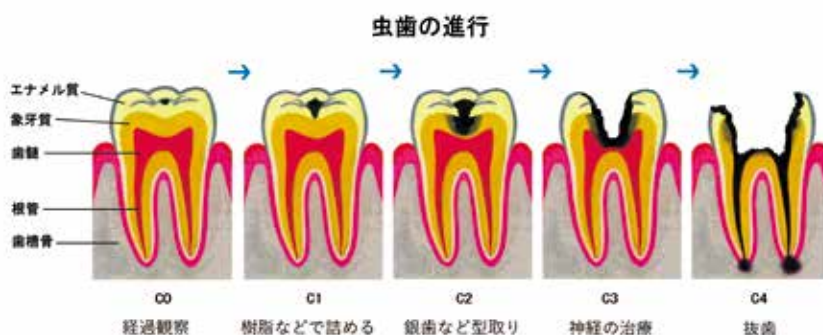
平子 智章/中谷先生、お仕事お忙しいところ申し訳ございません。卓話宜しく願います。

関口 大樹/中谷さん、本日の卓話宜しく願います。

#### ■卓話「なんとなく聞きづらい歯医者さんへの疑問」

中谷 逸希

### むし歯の進行のお話し



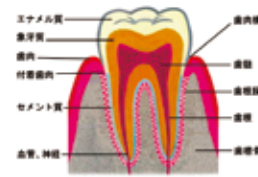
① なぜ1本の歯を治療するのに何回も通うのですか？

<比較的浅いむし歯治療の場合>

1回目 レントゲンで虫歯の深さを確認する  
むし歯を治療する

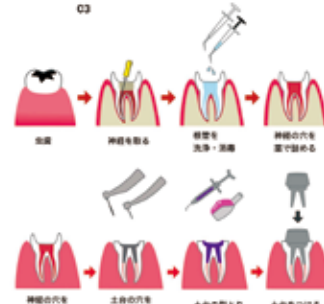
- ☆ 浅いむし歯であれば詰めて1回で終了
- ☆ ある程度の深さのむし歯の場合  
歯型を取り、歯科技工士へ外注する

2回目 銀歯などをSETする



<深いむし歯の場合>

- 1回目 神経をとる
- 2回目 神経の穴を拡大し、消毒する
- 3回目以降 同様に消毒  
順調なら3回目以降で根を詰める
- 4回目 土台を立てて型をとる
- 5回目 被せ物をSETする

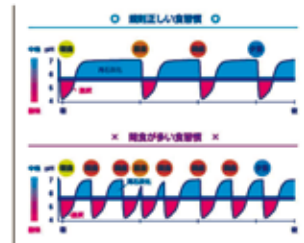


神経の治療をすると最短でも5回かかる

② 毎日歯磨きをしているのになぜ虫歯になるのですか？

<清掃用具による歯垢除去率>

- ① 歯ブラシのみ 61.2%
- ② 歯ブラシ+フロス 79.0%
- ③ 歯ブラシ+歯間ブラシ 84.6%



<食生活の悪さ>

上のグラフの人のようにちょこちょこずっと食べていると  
再石灰化をする時間が足りず脱灰が進行して歯に穴があく

<口腔内が乾燥している>

唾液がたくさん出てて緩衝能が高い人は虫歯になりにくく  
唾液があまり出ていなくて緩衝能が低い人は虫歯になりやすい



<治療している歯が多い>

治療している歯が多いと治療してある歯のギャップから虫歯になりやすい

<磨いていると磨けていないは違う>

磨いているつもりでも磨けていないことが多い

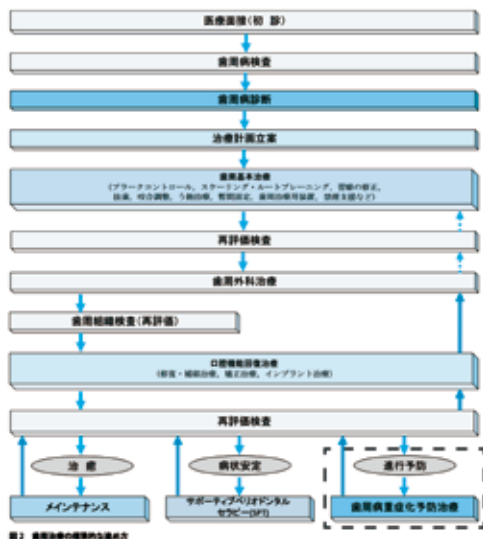


# 歯周病の進行のお話し



- ③歯のお掃除に何回もかかるのはなぜですか？
- 歯石の付いている量による
  - 歯石少ししか付いていなければ1回で全部取れる
  - 定期的に検診で来ていれば歯石が少ないので1回で全部取れる
  - 歯医者へ何年も行ってなくて、たくさん歯石が付いている人は歯石取りに6~8回かかる

## 歯周病治療にはルールがある



◎さて、みなさん

歯がイテェ〜からすぐに抜いてくれ〜！！

指が痛いから指を1本取りますか？

目が悪くなったから目玉をどっちな取りますか？

1本の歯でも自分の大切な臓器なんです！

◎定期的に歯科医院へいくことをお勧めする理由

• 痛くないから歯医者いかないというのはダメです  
痛くなってから歯医者へいくと痛いし時間も費用もかかります

• 痛くないけど定期的にかかりつけの歯科医院に行くことで

• 美味しくご飯が食べられ、健康長寿でいられる  
• 定期的に通院している方が時間的コストを削減できる

⇒金銭的コストも下げられる

### ■質疑から

▷電動歯磨き機について

電動歯磨きのCMがとても上手いので、これさえ使えば全て解決と思うがちですが、これは当て方が問題なんです。毛先が回転しながらするタイプとか、超音波を使う音波歯ブラシ。回転するタイプと音波歯ブラシでは当て方が全然違います。当て方によって歯垢除去力が変わってくる。まずはちゃんと葉に当たっていると意識することが大事です。あと電動歯ブラシの毛先が固いと逆に葉を、先ほど申し上げたエナメル質の下にセメント質という柔らかい組織があり、それを削る可能性があるため、お使いの歯ブラシを歯科医等に見せて、指導していただいた方が良いと思います。

### ■次週の卓話

伊藤朋子様（認定NPO法人かながわ311ネットワーク代表理事・防災士）