



YOKOHAMA ASAHI ROTARY CLUB WEEKLY

世界へのプレゼントになろう

「世界へのプレゼントになろう」 *Be a gift to the world*

2015-16年度 RI会長/K.R.“ラビ”ラビンドラン RI/D2590ガバナー/箕田 敏彦 横浜旭RC会長/新川 尚

国際ロータリー第2590地区

横浜旭ロータリークラブ

事務所 横浜市旭区二俣川1-2 後藤ビル2F

TEL.045-365-3273

FAX.045-365-3132

Email:asahirc@titan.ocn.ne.jp

〒241-0821

例会場 二俣川相鉄ライフ4Fコミュニティサロン

例会日 毎週水曜日/12時30分～1時30分



2016年3月9日 第2235回例会 VOL. 47 No. 33

■司 会 SAA 二宮麻理子

■開会点鐘 会 長 新川 尚

■斉 唱 我らの生業

SL 秋内 繁

■出席報告

会 員 数	32名	本日の出席数	22名
本日の出席率	84.62%	修正出席率	92%

■本日の欠席者

漆原、松本、後藤、斎藤

■他クラブ出席者

五十嵐、二宮（麻）、二宮（登）（八潮RC）

漆原（ワールド大阪ロータリーEクラブ）

■ゲスト

朝倉 春菜様（地区奨学生）

■会長報告

皆様こんにちは、寒暖の差が激しい日が続いていますが、体調にはくれぐれも気をつけて頂きたいと思います。今日はまだマシですが、花粉症にはつらい季節になってきました。

遅くなりましたが、昨年の情報集会のまとめをしてみましたので、発表します。

○横浜旭 RC の強み

1) 伝統と実績に関するもの

47年間に渡る伝統と実績。それに伴う地域内における信用度の高さ、また、在籍年数が長い会員が多い。

2) 例会に関するもの

出席率が高く、例会のマナーが素晴らしい。

3) 奉仕活動に関するもの

奉仕活動のバランスがとれている。中長期に渡る奉仕活動、チャリティーコンサート、岩沼RCと提携、学生の活動支援等多層的奉仕活動を展開している。

○横浜旭 RC の弱み

1) 会員の高齢化とそれに伴う活力の低下。

2) 各委員会が機能しておらず、委員長が一人でやっている印象。

3) 地域への存在感のアピールが、今一つ足りない。

○会員増強について

1) 名誉会員の有効活用

例えば、区長、警察署長、消防署長等の行政関連の地域の長や農協、学校などの公的団体の長を名誉会長とすることで、それに関する業者にもアピールしていけるのではないかと。

2) 会員各人がロータリークラブの理念、活動を対外的にアピールする頻度を上げると共に効果的なアピール方法を会員で共有していくことは重要。

3) 会員の（会社の）後継者を会員候補者としてノミネートする。会員の方も意識されて現在でもやっているが、特にお願ひする。

4) 地域への浸透を図る行事の際のアピール

○方法の再考

強み、弱みは表裏一体だと思います。今後

の中長期的な活動計画を立てる際の参考にしていただければと思います。

次週は体験例会です。度々のご案内となりますが、卓話者に相模鉄道(株)常務取締役の古瀬氏、相鉄ホールディングス(株)の長島氏を予定しています。我々の生活に密着している相鉄線の今後についてお話しいただきます。関心の高い話題ですので、友人、知人、ご家族等、多くの方にご参加いただきたいと思います。お声がけをお願いします。

■幹事報告

1) 例会臨時変更のお知らせ

○保土ヶ谷ロータリークラブ

日時 3月29日(火)休会

○大和ロータリークラブ

日時 3月22日(火)取り止め例会

日時 5月3日(火)祭日休会

○横浜田園ロータリークラブ

日時 3月29日(火)夜間移動例会

点鐘 午後6時30分

場所 米宗 花見会大林寺境内午後5時30分

日時 4月12日(火)午前9時～バラ園手入れ

場所 藤が丘バラ園

2) 3/16は体験例会となっております。本日が参加締切となります。参加予定者を事務局又は、市川までご連絡下さい。

■朝倉春菜さん 近況報告



移民やテロの影響もあり、ヨーロッパ全体に不穏な雰囲気があった時期もございましたが、お陰様で心身ともに元気に充実した毎日を過ごさせて頂いております。

ウイーンは至る所に音楽が根付いており、ここでしか出来ない勉強や経験をさせて頂いております。夏に帰国した際にまた、皆様にご報告させて頂ける日を、楽しみにしております。

■八潮ロータリークラブ来訪報告

五十嵐 正



昨日、元RI会長田中作次さんのホームクラブ、埼玉の八潮RCへ、二宮登さん、二宮麻理子さんとメイクアップして参りました。お土産に、私と登さんには、今締めているRI会長記念のネクタイと、麻理子さんにはスカーフを戴きました。

登さんは、国際奉仕の手法について田中さんに助言を求め、私は、以前田中さんから伺った話の中で、ロータリーの会費は世界平均で10万円、また、八潮RCでは昼食に菓子パンと牛乳と小耳はさんだもので、田中さんに今一度お話を伺いたく、また八潮RCの運営に興味もあり伺って参りました。

八潮RCの例会場は、信用金庫の2階、ビジターフィーは1,500円、スマイルはお客様からは文章のみという事でした。期待のお昼はパンではなく普通のお弁当でした。パンは毎回ではなく、折々に地域の福祉施設で作られたパンを利用しているそうです。

私は「てんでんこ」を持参し、皆様のお配りし、短い時間でしたが「てんでんこ」が誕生した経緯を、岩沼RCとの災害時相互支援協定をからめて説明いたしました。田中さんから、「実によく出来ている。」と褒められました。そして「これ売ったら、100枚でもまとめて」と言われ、それを元にまた作り広められると助言をいただきました。

例会の卓話は増強のお話で、地区の会員増強維持委員会の方のお話でした。やはり当地区と同じように会員の増強には苦勞されている様子で、例会にビジネスを入れる、会員1名に対し1名推薦をするといった手法を紹介されました。この会員1名に1名の推薦の話

には落ちがありまして、実際それに近い結果を出したクラブがありまして、そのクラブは元々の会員は30名そして新たにロータリーを知らない会員が30名、例会は異様な雰囲気だったそうです。その後、ほどなくして退会者が続出したそうです。

また、埼玉では人口5万人に対し会員数は30名位と伺い、旭区は人口25万で30名とはとても言えませんでした。

田中さんは集団就職で上京し、小さな商店を一部上場企業に育てあげ、ロータリーでは国際ロータリーの会長まで昇りつめた方です。

田中さんが「不可能と思う習慣をカット」「高い目標を持ちなさい。それには期限をつけて」と言われた言葉が、今私に残っております。

■ニコニコBOX(会員敬称略)

新川 尚／①滝澤さん、卓話宜しくお願ひします。②朝倉さん、ようこそ!

市川 慎二／①滝澤さん、卓話宜しくお願ひ致します。②朝倉さん、お元気そうでよかったです。

滝澤 亮／本日の卓話よろしくお願ひいたします。

吉野 寧訓／また、来ました。

二宮 登／八潮RCに五十嵐会員、麻理子会員と訪問してパストRI会長田中作次氏に国際奉仕についてご指導いただきました。Peace Through Service RI.President2012-13 Sakuji Tanaka 素敵なネクタイをいただきました。

安藤 公一／①滝澤さん、卓話宜しくお願ひします。②世界卓球で男女日本チームの準優勝を祝して。リオデジャネイロオリンピックでの健闘を祈ります。

吉原 則光／①三寒四温の昨今、三寒のあいにく雨の例会となりました。寒さに負けず頑張りましょう。②滝澤さんの卓話大変楽しみです。古代の保土ヶ谷、旭区の事はほとんど未知ですので、興味深い内容の紹介をお願ひ致します。

田川 富男／滝澤さん、身近な歴史ですか、よろしくお願ひ致します。

杉山 雅彦／①三寒四温が続きます。皆さん、体調管理にお気をつけ下さい。②滝澤会員、卓話宜しくお願ひ致します。

二宮麻理子／滝澤さん、本日の卓話楽しみにしています。

佐藤 真吾／①朝倉さんのご健勝をお祈りしています。②滝澤さんの卓話楽しみです。

佐藤 利明／滝澤さんの卓話楽しみにしています。

北澤 正浩／滝澤さん、卓話楽しみです。②朝倉さん、チョコごちそうさまでした。

■卓話

「横浜市保土ヶ谷区星川桜ヶ丘遺跡の調査」

滝澤 亮



本日は、わたくし滝澤の職業卓話の番であります。日頃から滝澤は何で食べているのだろうか、そんなことで食べていけるのだろうかと思っている人は多いと思います。今日はその一部をおはなししてみたいと思います。といっても難しい話をしても睡眠者を増やすだけでしょうから、パワーポイントによるスライドの上映会にしていきたいと思います。

ここでは、保土ヶ谷区元県立栄養短期大学の跡地にマンション建設により調査いたしました星川桜ヶ丘遺跡の調査についてご説明していきたいと考えております。

調査概要

〔遺跡の名称〕 星川桜ヶ丘遺跡

(県遺跡番号保土ヶ谷区 NO. 89

市遺跡番号保土ヶ谷区 NO. 85)

〔遺跡の種類〕 集落跡・墓地

〔調査期間〕 平成24年7月2日～12月15日

〔所在地〕 神奈川県横浜市保土ヶ谷区

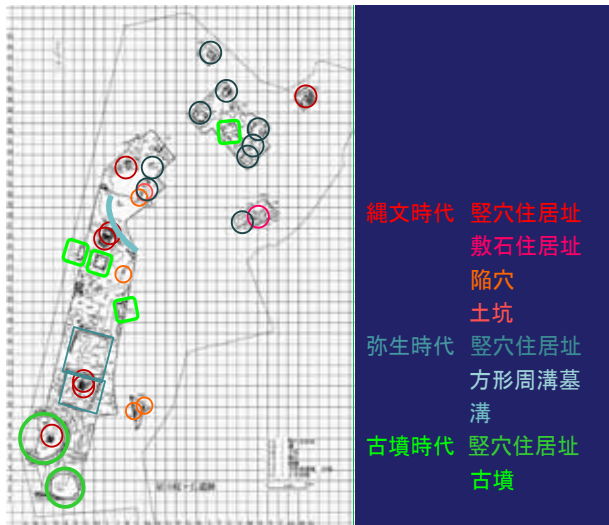
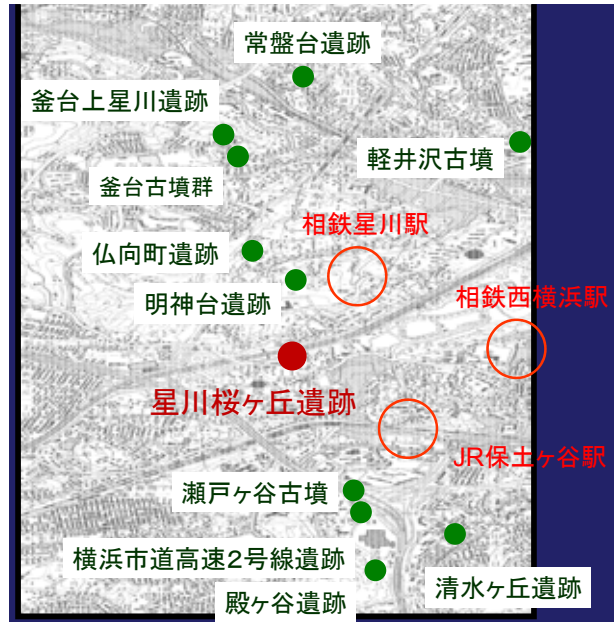
桜ヶ丘二丁目43-1外

〔調査機関〕 株式会社盤古堂

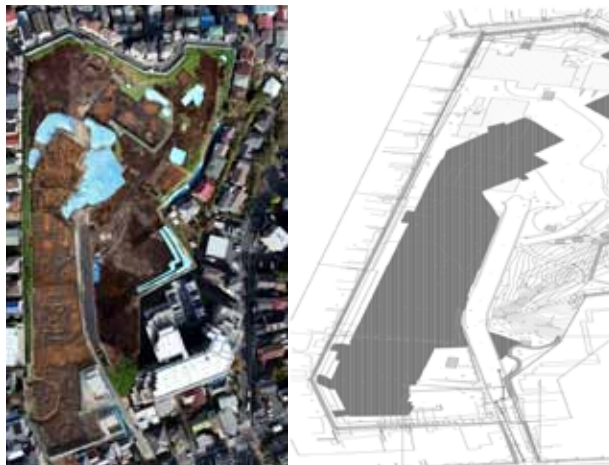
〔調査担当者〕 滝澤亮

〔調査面積〕 約5721.15㎡

〔調査の原因〕 共同住宅建設



縄文時代竪穴住居址
敷石住居址
陥穴
土坑
弥生時代竪穴住居址
方形周溝墓
溝
古墳時代竪穴住居址
古墳



まとめ

- ・ 縄文時代前期後半の集落
 - ・ 縄文時代後期の敷石住居址
 - ・ 弥生時代後期～古墳時代前期の環濠集落
 - ・ 古墳時代中期の古墳と集落の調査
 - ・ 古墳時代後期の古墳と集落の調査
- 「L字状墓」の構築年代

■次週の卓話

3/23 (水) 岡田 清七会員
週報担当 吉原 則光